



STICHTING
RIJDENDE SCHOOL



Schoolgids Reis seizoen 2026

Stichting Rijdende School
Rijnstraat 74
4191 CM Geldermalsen
T 0345 57 26 51

www.rijdendeschool.nl

kantoor@rijdendeschool.nl

Inhoud

Inhoud	1
Een woord vooraf	2
Kernwaarden, doelen en pedagogische opdracht.....	3
Onze visie.....	7
Ouders en de Rijdende School	10
Onze medewerkers	12
Organisatie van het onderwijs en de zorg	14
Beleid op onderwijskwaliteit en extra zorg voor onze leerlingen	15
Ondersteuningsniveaus binnen de Rijdende School	16
Hoorrecht (het recht om gehoord te worden).....	19
Grenzen van ons onderwijs en onze zorg	20
Regelingen en belangrijke contactpersonen	23
Klachtenregeling, geschillen en vertrouwenszaken	24
Ouderbijdrage en sponsoring	26
Omgaan met persoonsgegevens en beeldmateriaal	27
Inzagerecht	28
Privacy officer/security officer en melden datalekken	28
Functionaris gegevensbescherming.....	28
Omgaan met foto's en ander beeldmateriaal.....	28
Regels, afspraken, wennen en schooltijden.....	29

Een woord vooraf

Beste ouder/verzorger,

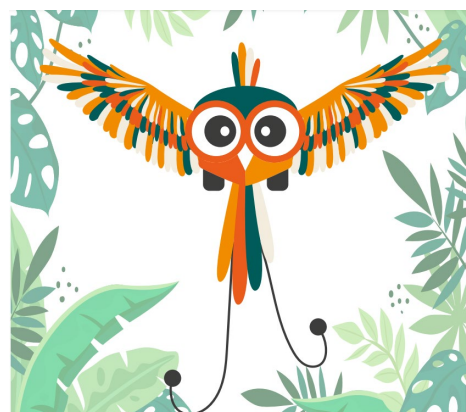
Al ruim 70 jaar is de Rijdende School een begrip in de kermis- en circuswereld en zijn wij dé school voor kinderen tijdens de reis. Ook in 2026 staan wij voor onze leerlingen en hun ouders/verzorgers klaar. Zowel op kantoor (administratie, technische dienst, ICT-ers, planner, Ib'ers) als de chauffeurs, leerkrachten en leraarondersteuners op de leslocaties. Dat geldt uiteraard ook voor mij als directeur-bestuurder.

In deze schoolgids vindt u onderwerpen die voor u als ouder of verzorger belangrijk zijn. Zo beschrijven we onze uitgangspunten en visie, onze werkwijze en de organisatie van het onderwijs, maar ook de regels en afspraken en onze grenzen. Belangrijke namen, telefoonnummers en adressen voor u als ouder, vindt u in deze schoolgids. Evenals de schooltijden en afspraken over bijvoorbeeld schoolverzuim, hoe wij omgaan met de gegevens van uw kind, met eventuele foto's en beeldmateriaal en waar u terecht kunt met eventuele klachten of vertrouwenskwesaties.

De schoolgids wordt fysiek uitgedeeld wanneer een leerling voor het eerst naar de Rijdende School gaat, maar ook bij ouderbijeenkomsten. Bovendien is de schoolgids beschikbaar via de ouderapp én de website. Mocht u vragen hebben, bespreekt u deze dan met de leerkracht, de consulent van uw kind(eren) of bel ons via het kantoor in Geldermalsen.

Ik wens u een succesvol reisseizoen en hoop u snel ergens in het land te ontmoeten!

Nora Booij
Directeur-bestuurder



Kernwaarden, doelen en pedagogische opdracht

De missie van de Rijdende School is het bieden van onderwijs aan kinderen van ouders die beroepsmatig reizen. Deze missie is in onderstaand kader specifiek omschreven.

'Het bieden van kwalitatief hoogwaardig basisonderwijs (persoonsvorming en sociale, creatieve, cognitieve, morele en motorische vorming) aan kinderen van ouders met een trekkend beroep, als volwaardige partner van ouders en winterscholen. Zodat er voor het kind een doorgaande ontwikkelingslijn is en (zoveel mogelijk) continuïteit in inhoud, faciliteiten en aanpak.'

Stichting Rijdende School is een onderwijsorganisatie voor primair onderwijs. Wij verzorgen onderwijs aan kinderen van kermisexploitanten en circusmedewerkers in de basisschoolperiode. Daarnaast bieden we ondersteuning bij vragen omtrent onderwijs en ontwikkeling aan de ouders van kinderen van zo'n 2,5 tot 18 jaar. We onderstrepen hiermee dat onze leerlingen meer nodig hebben dan alleen goed onderwijs. Onze leerkrachten/consulenten begeleiden de leerlingen en ouders vanaf de aanmelding bij de Rijdende School tot het beëindigen van hun schoolloopbaan. De consulent is de verbindende factor tussen kind, ouders, winterschool en Rijdende School. Zij/hij draagt zorg voor een goed contact met de ouders en een goede communicatie en overdracht naar de winterscholen.

De consulent kan tevens een rol spelen in de ondersteuning van ouders bij het voorschoolse leren. Uitgangspunt hierbij is, dat een goede ontwikkeling betere kansen geeft bij de start van de basisschoolperiode. De consulent volgt de leerling tijdens zijn/haar totale schoolloopbaan, ook na de basisschoolperiode. Waar nodig wordt ondersteuning geboden. Doel hierbij is, dat iedere leerling een opleiding voortgezet onderwijs afrondt en start met een vervolgopleiding op het MBO, HBO of aan de Universiteit. Het streven is dat al onze leerlingen een startkwalificatie behalen.

In 2025 telde de Rijdende School 178 leerlingen in de basisschoolleeftijd. Hieronder zijn ook leerlingen die als winterschool een SBO of SO school bezoeken. Daarnaast volgen we de vroegtijdige ontwikkeling van 23 kinderen in de VVE leeftijd en 133 VO en MBO leerlingen tot aan het behalen van hun startkwalificatie. Het totale leerlingaantal waarvoor de Rijdende School zorg draagt in het schooljaar 2024/2025, van VVE tot en met VO/ MBO komt daarmee op 334 leerlingen. In 2024 zijn 22 leerlingen ingestroomd in groep 1 en 4 leerlingen ouder dan vier jaar. Er zijn 23 leerlingen uitgestroomd in groep 8.

Doelen van ons onderwijs en onze kernwaarden

Het onderwijs van de Rijdende School streeft voor haar leerlingen dezelfde doelen na als het regulier basisonderwijs. Ook wij hebben ons te houden aan de wet op het primair onderwijs. We werken dus aan

alle doelen die vastgelegd zijn in de kerndoelen voor het onderwijs. Voor taal en rekenen hanteren we methodieken en materialen die afgestemd zijn op de referentieniveaus en voldoen daarmee aan de eisen die het ministerie aan basisonderwijs stelt.

De omstandigheden waaronder we onze doelen nastreven, verschillen van het regulier onderwijs. Zo hanteren wij in onze dagelijkse organisatie geen jaargroepen als organisatie-eenheid. Op de locatie waar de kinderen van de kermis en het circus les krijgen, vinden we alle jaargroepen bij elkaar in één rijdende school en veelal met één of twee leerkrachten. Dat betekent dat de leerkracht op alle niveaus lesgeeft en het onderwijs anders organiseert dan in het regulier onderwijs. Daarnaast verzorgen we afstandsonderwijs (onderwijs via internet met beeld- en geluidsverbinding) aan kinderen op kleine kermissen en bij circussen, evenals aan kinderen die in het buitenland reizen. Dit wordt aangevuld met persoonlijk contact met een leerkracht die het kind bezoekt met een rijdende school, op een gastschool of leerkracht in het buitenland. Op deze manier geven we vorm aan hybride leren* voor kinderen van de Rijdende School.

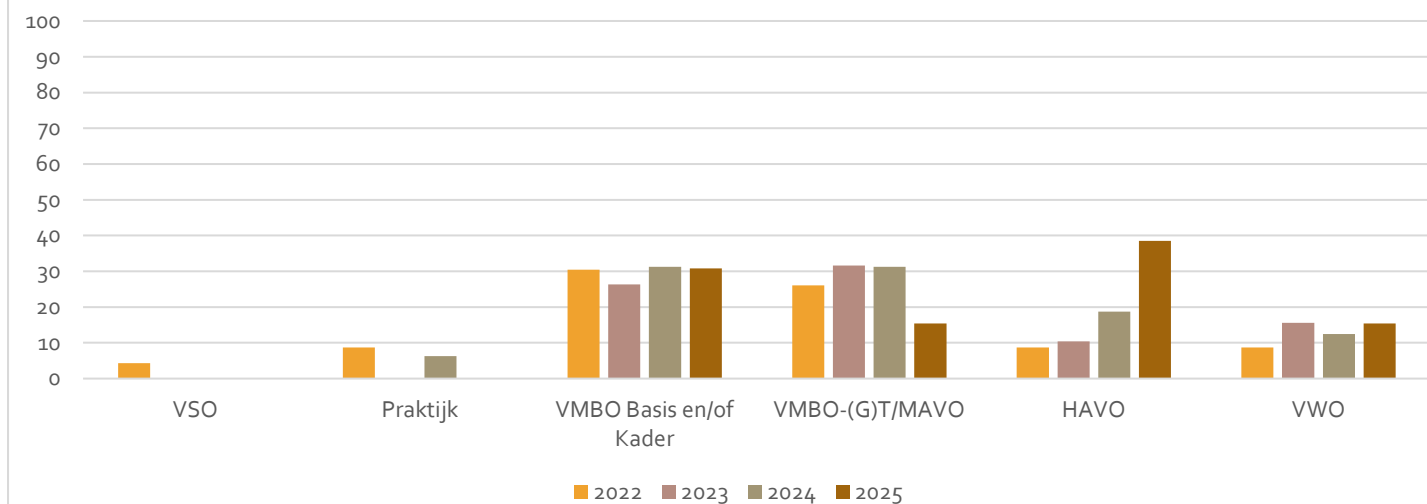
(*Onder hybride leren verstaan we een combinatie van online leren en contactonderwijs)

Een digitale omgeving stelt ons in staat de route van ouders goed te registreren en medewerkers te faciliteren met alle informatie die nodig is om het onderwijs, tijd- en plaats onafhankelijk, voor te bereiden en vorm te geven. De ontwikkeling van onze kinderen wordt nauwkeurig gevolgd en vastgelegd binnen een leerlingvolgsysteem. Deze gegevens bieden de basis voor de organisatie van ons onderwijs en voor de overdracht tussen de Rijdende School en bijna honderd winterscholen van de kinderen. Het betreft ruim tachtig Nederlandse scholen, maar we hebben ook te maken met Duitse scholen en incidenteel andere nationaliteiten.

Binnen de wereldoriënterende vakken, actief burgerschap en de creatieve vakken streven we zoveel mogelijk verbinding na en staat, naast kennis, het aanleren van zogenoemde 21e-eeuwse vaardigheden centraal. Te denken valt aan: een onderzoekende houding, creatief denken, samenwerken, kritisch denken, problemen oplossen, digitale geletterdheid en sociale vaardigheden.

Door de gezamenlijke verantwoordelijkheid voor de leeropbrengsten met de winterschool en de verschillen in het reizende bestaan per kind en zelfs per reisseizoen, is het lastig een beeld te geven van de uitstroomgegevens. Individueel worden de resultaten en (Cito-)toetsen per reisseizoen uiteraard goed bijgehouden, besproken, overgedragen en geanalyseerd. Met de inspectie is afgesproken dat de verantwoording van de uitstroomgegevens (groep 8) via de winterscholen plaatsvindt. Uiteraard houden we zelf onze uitstroom goed in de gaten. Dit doen we onder andere aan de hand van de gegeven schooladviezen in groep 8. In de hiernavolgende tabel staan de schooladviezen van de afgelopen vier jaar afgebeeld.

Schooladviezen groep 8 2022-2025 in percentages



Kernwaarden

Het team van de Rijdende School werkt vanuit zes kernwaarden: groei, betekenisvol, eigenaarschap, samen, vertrouwen en gezien worden. Deze waarden sturen ons handelen, onze keuzes en ons onderwijs. Als het goed is, herkent u deze waarden in de wijze waarop wij u, uw kind(eren), elkaar en het onderwijs benaderen. Wij hopen dat u deze waarden bij ons herkent en u kunt ons hierop zeker ook aanspreken.



Pedagogische opdracht en actief burgerschap

Onze pedagogische opdracht beantwoordt de vraag: 'Waartoe willen we kinderen opvoeden?' Uiteraard zijn de ouders de eerste verantwoordelijken voor de opvoeding van hun kind. Als basisschool dragen we echter wel voor een belangrijk deel bij aan de ontwikkeling van de persoonlijkheid van kinderen. Binnen de Rijdende School vinden we het in beginsel belangrijk dat kinderen zich bewust zijn van hun herkomst: de kermis- of circuscultuur. Immers: 'wanneer je goed geworteld bent, kun je tot volle bloei komen'. Kinderen worden op school (verder) voorbereid en ondersteund om als wereldburger deel te nemen aan de maatschappij, die steeds meer diversiteit kent. Onze invalshoek bij burgerschapsvorming sluit aan bij het zogenoemde 'kritisch democratisch burgerschap'. We vinden het belangrijk dat leerlingen hun eigen mening leren uiten en om leren gaan met andere meningen of kritiek (autonomie). Daarnaast hechten we veel waarde aan sociale betrokkenheid, respect voor een ander en solidariteit.

Wij werken aan de pedagogische doelen door kinderen op elkaar te betrekken, samenwerkend te laten leren, ze de wereld mee in te nemen, uit te dagen kritisch, ondernemend en onderzoekend te zijn. Zo leren we ze langzaam een eigen perspectief in te nemen in de wereld. We begeleiden de kinderen daarbij optimaal zodat ze zich kunnen ontwikkelen tot sociale, zelfstandige volwassenen. Dit komt tot uiting in alle facetten van ons onderwijs: van de begroeting in de ochtend tot de gezamenlijke dagelijkse afronding. In de manier waarop we conflicten oplossen waarbij wij elkaars mening respecteren, in samenwerkend leren (werkvormen), in de dialoog die we zoeken met kinderen en in het stimuleren van een onderzoekende houding. Jaarlijks betrekken we kinderen als gelijkwaardige gesprekspartners bij diverse thema's, middels enquêtes en gesprekken.

Goed burgerschap is de gehele dag impliciet verweven in het leerkrachtgedrag en ons handelen. De leerkracht is bij uitstek degene die dit voorleeft. Meer expliciet komt goed burgerschap aan bod binnen de Kernconcepten Binding, Communicatie en Macht & Regels. De kinderen ontdekken hun eigen positie in de samenleving en komen er achter hoe ze zelf een bijdrage kunnen leveren aan hun directe omgeving, de kermis-/circusgemeenschap, Nederland en de wereld. Met andere woorden: kinderen ontwikkelen zich tot verantwoordelijke, kritische en ondernemende wereldburgers.

Jaarlijks monitoren we, naast de schooladviezen en de bereikte referentieniveaus, de kennis, houding en vaardigheden ten aanzien van Burgerschap. Bovendien meten we of kinderen zich veilig voelen bij de Rijdende School. Dit laatste is een belangrijke voorwaarde om tot ontwikkeling en leren te komen. We hanteren voor zowel onze leerlingen als onze medewerkers een protocol sociale veiligheid. We hebben een anti-pestcoördinator, een interne contactpersoon vertrouwenszaken en twee externe vertrouwenspersonen. Dit alles kunt u terugvinden verderop in de schoolgids, maar ook in het protocol sociale veiligheid dat te vinden is op onze website.

Onze visie

Onze visie is uitgewerkt in zeven kind-uitspraken met concrete gedragsindicatoren. Deze zijn leidend voor ons onderwijs en onze ontwikkelingen. De visie geeft weer waar we voor gaan en staan.

1. *Ik wil gezien worden en met plezier naar school gaan*

Bij ons:

- Heten we ieder kind persoonlijk welkom en zeggen we ze persoonlijk gedag;
- Starten en eindigen we de dag met een gezamenlijk moment waarin we met elkaar de dag doornemen, dingen delen en/of een spelletje spelen;
- Werken we voortdurend aan een fijne sfeer en respectvol omgaan met elkaar en hebben we aandacht voor groepsprocessen;
- Heeft ieder kind een consulent die het kind en de ouders goed kent;
- Houden we de ontwikkeling scherp in de gaten middels observaties, (kind)gesprekken en toetsen;
- Registreren we wat we zien en weten (digitaal en in de 'rode' map);
- Stemmen we het onderwijs af op dat wat we zien en weten van het kind (onderwijsbehoeften);
- Bezoeken we de ouders thuis in de winterperiode;
- Bezoeken we twee keer per jaar de winterschool en dragen we zorgzaam over;
- Krijgen kinderen van ons een kaart op hun verjaardag, een cadeautje bij binnenkomst, de start van groep 3, het schoolverlaten in groep 8 en bij het slagen voor hun diploma;
- Kan zowel het kind als de ouder makkelijk binnen lopen en zijn/haar verhaal doen (laagdrempelig).

2. *Ik wil ervaren dat ik het kan en dat ik ergens goed in ben*

Bij ons:

- Mogen kinderen op hun niveau werken (in de zone van de naaste ontwikkeling);
- Gaan we op zoek naar de kracht van ieder kind;
- Mag een kind excelleren op een bepaald gebied;
- Helpen we kinderen zelfredzaam te worden;
- Krijgen kinderen verantwoordelijkheden die bij hun leeftijd/ontwikkeling passen;
- Zorgen we voor herkenbare doorgaande leerlijnen voor ieder kind (gepersonaliseerd): waar wenselijk en mogelijk volgen we de methode en aanpak van de winterschool.

3. *Ik wil zelfsturend en autonoom zijn*

Bij ons:

- Maken we kinderen verantwoordelijk voor hun eigen leerproces en is het ontwikkelen van eigenaarschap voor het eigen leren een voortdurend aandachtspunt;
- Mogen kinderen ook eigen (leer)vragen stellen;
- Mogen kinderen eigen keuzes maken;
- Leren we kinderen zelf plannen (per dag en later per week);
- Luisteren we naar de ideeën en wensen van kinderen;
- Nemen we kinderen serieus door tweejaarlijks de leerling tevredenheid te peilen en daaruit verbeterpunten te halen;
- Nemen we kinderen serieus door op specifieke onderwerpen naar hun mening te vragen.

4. *Ik wil zelf kunnen zien dat ik beter word*

Bij ons:

- Werken we doelgericht en evalueren we dagelijks/wekelijks doelen met de kinderen;
- Krijgen kinderen procesgerichte feedback op de voor/door hen gestelde doelen;
- Kunnen kinderen hun eigen ontwikkeling volgen en laten zien in een (digitaal) portfolio;
- Mogen kinderen laten zien waar ze trots op zijn;
- Voeren we gesprekken met kinderen waarin we hun ontwikkeling bespreken;
- Helpen we kinderen een groei-mindset te ontwikkelen;
- Markeren we mijlpalen in de ontwikkeling van kinderen (met een doordacht volgsysteem).

5. *Ik wil breed uitgedaagd worden binnen mijn mogelijkheden, talenten en interesses*

Bij ons:

- Stimuleren we brede ontwikkeling;
- Werken we rondom betekenisvolle thema's en kernconcepten;
- Richten we de scholen zodanig in dat er ruimte is voor verwondering en de nieuwsgierigheid/interesse van kinderen wordt geprikkeld;
- Krijgen kinderen les van gemotiveerde en gepassioneerde leerkrachten die steeds blijven werken aan hun eigen ontwikkeling.

6. *Ik wil samen met anderen, betekenisvol en toekomstgericht leren*

Bij ons:

- Werken we vanuit samenhangende, betekenisvolle gehelen (thema's/kernconcepten) waarin doelen voor wereldoriëntatie, burgerschap, expressie, reken- en taal toepassingen in verbinding worden aangeboden;
- Breiden we de wereld van kinderen uit door de wereld in te gaan en/of de school in te halen;
- Zetten we moderne media en middelen in voor het behalen van onze doelen;
- Stimuleren we samenwerking tussen kinderen (ook op afstand);
- Leren we kinderen mediawijs en ict-vaardig te worden;
- Leren kinderen vaardigheden als creatief denken, kritisch denken, samenwerken, observeren en reflecteren;
- Maken kinderen in de onderbouw spelenderwijs kennis met Engels middels liedjes, prentenboeken en spelletjes;
- Krijgen de kinderen vanaf groep 5 Engels gebaseerd op een communicatieve methode;
- Is de voertaal tijdens de Engelse les overwegend Engels.

7. *Ik wil kennis en vaardigheden ontwikkelen die ik nodig heb om nu en later als actief burger te kunnen meedoen in onze samenleving*

Bij ons:

- Leren kinderen de wereld om zich heen ontdekken;
- Leren we **van, door en over** de waarden van een democratie;
- Kunnen kinderen hun mening geven over maatschappelijke thema's en leren kinderen dat er andere meningen zijn;
- Kunnen kinderen zeggen wat ze denken en voelen en ontwikkelen ze empathie voor het denken en voelen van anderen;
- Hebben we respect voor andere opvattingen en overtuigingen;
- Komen kinderen in aanraking met andere culturen, geloven en cultuuruitingen die daarbij horen;
- Zijn kinderen actief betrokken bij thema's die spelen in onze samenleving (actualiteiten). Leren we ze hiervoor open te staan en zonder oordeel hierover in gesprek te gaan;

- Dagen we kinderen uit verantwoordelijkheden te nemen voor anderen en bedenken we manieren om belangen van anderen te behartigen. Ze leren uitsluiting, onrechtvaardigheid, discriminatie en ongelijke behandeling te herkennen en benoemen (solidariteit);
- Lossen we conflicten op een vreedzame wijze op;
- Worden kinderen bewust van hun eigen identiteit als Nederlands en Europees staatsburger én als reiziger en reflecteren we daarop;
- Verkennen kinderen hoe we verbonden zijn met andere mensen in Europa en de wereld (globalisering);
- Leren kinderen over verschillende waarden en belangen en de gevolgen daarvan voor onze leefomgeving (milieu), nu en later. We leren daarbij duurzame keuzes te herkennen en te reflecteren op ons eigen gedrag (duurzaamheid);
- Maken kinderen kennis met macht en gezag en de wijze waarop die georganiseerd zijn op verschillende niveaus. We betrekken kinderen bij besluitvormingsprocessen en laten ze ervaren hoe deze op vreedzame wijze beïnvloed kunnen worden.

Jonge kinderen leren door te spelen

Door een rijke omgeving te creëren bieden wij onze kleuters* volop de gelegenheid hun spel te ontplooiën door nabootsing en inzet van eigen fantasie. Hierdoor identificeert de kleuter zich met de wereld om hem/haar heen. Door kleuters de ruimte te geven om te spelen en te bewegen, sluiten we aan bij hun natuurlijke manier van leren.

Verskillende spelvormen en een bijbehorend materialenaanbod bieden de mogelijkheid om te ontdekken, te onderzoeken én te leren: onder andere op het gebied van de grove en fijne motoriek, de zintuiglijke ontwikkeling- én de reken- en taalontwikkeling. De omgang met elkaar, het samen spelen en van elkaar leren, geeft ruime gelegenheid voor het rijpingsproces van sociaal-emotionele vaardigheden.

De leerkracht zorgt voor een uitdagende, veilige omgeving en gebruikt rijke taal**. Hiermee breiden kinderen hun woordenschat en taalgebruik uit.

Het observeren van de kleuter is essentieel om aan te kunnen sluiten bij zijn/haar voortgang en te kunnen prikkelen in de zone van de naaste ontwikkeling. Naast het observeren in de klas hanteren we een leerlingvolgsysteem om de groei van een kleuter vast te leggen.

Voordat een kleuter de overgang naar groep 3 maakt, onderzoeken we, aan de hand van ons leerlingvolgsysteem en observaties, de ontwikkelingen op het gebied van de motorische, sociaal/emotionele en cognitieve vaardigheden. 'Rijp' zijn voor het schoolse leren is in deze fase essentieel. De overgang naar groep 3 is een vloeiende lijn van 'spelend' leren naar het meer 'schoolse', waarbij er ook in groep 3 balans is tussen leren via spel en leren via instructie.

*We spreken van kleuters omdat het specifiek gaat over de leerlingen in groep 1 en 2 van de basisschool.

**Rijke taal impliceert dat de leerkracht gebruik maakt van spreekwoorden en uitdrukkingen en een grote woordenschat heeft en dit betekenisvol toepast.

Ouders en de Rijdende School

Samenwerking tussen ouders, leerkrachten en directie van de Stichting vinden we heel belangrijk. We zien ouders als partner in het onderwijs aan de kinderen en hechten veel waarde aan een goed en laagdrempelig contact met ouders. Medewerkers op kantoor, leerkrachten, leraarondersteuners, consulenten en ook de directeur-bestuurder zijn toegankelijk en makkelijk benaderbaar.

De directeur-bestuurder bezoekt regelmatig leslocaties in de zomerperiode, de MR vergaderingen, maar ook de jaarvergaderingen van de kermisvakbonden, de Vrouwenbond voor kermisexploitanten, Circuspunt en het landelijk oudercontact voor trekkende beroepsbevolking (LOVT). Consulenten bezoeken in de winterperiode alle winterscholen en ouders.

U helpt ons en uw kind door aan de volgende zaken extra aandacht te geven:

- Zorg voor een goede koffer voor het vervoer van de schoolspullen;
- Bewaar de 'bewaarmap', de boeken en schriften zorgvuldig;
- Vraag op tijd om dagprogramma's als uw kind thuis werkt of naar een gastschool gaat;
- Steun en stimuleer uw kind bij het maken van schoolwerk;
- Geef tijdig (wijzigingen in) de route door.

Om de planning zo goed mogelijk te laten verlopen kan iemand van de administratie u telefonisch benaderen om navraag te doen over de route. Het doel daarvan is de scholen en leerkrachten zo goed mogelijk in te zetten. Als ouder geeft u routewijzigingen bij voorkeur door via de app. Mailen naar route@rijdendeschool.nl kan ook.

Indien er sprake is van een lessituatie of consulentgesprek in een salonwagen, dan verwacht de SRS, dat ouders zorgen voor een goede werk-/gesprekssituatie. Dit betekent geen harde (radio of tv) geluiden, geen storend bezoek en een ruimte waar een uur voor en tijdens het bezoek niet gerookt wordt. Dit laatste in verband met het recht dat medewerkers hebben op een rookvrije werkplek. Wij verzoeken u vriendelijk daar rekening mee te houden.

De samenwerking met ouders komt, naast bovenstaande, tot uitdrukking in de meer formele samenwerkingsorganen: de medezeggenschapsraad en het landelijk oudercontact. Minimaal eens in de twee jaar wordt de oudertevredenheid gemeten via een (online) vragenlijst.

Medezeggenschapsraad

De medezeggenschapsraad wordt gevormd door vijf ouders en vijf personeelsleden. De MR-ouders vertegenwoordigen de ouders binnen de Rijdende School. Zij hebben zich voor deze raad beschikbaar gesteld. Alle ouders kunnen zich kandidaat stellen en indien er ruimte is binnen de MR wordt middels verkiezingen bepaald welke ouders in de raad zitting nemen.

De volgende ouders zitten in 2026 in de medezeggenschapsraad:

I. Luesink

C. Spelbrink

G. van Veen

S. Albers

R. de Voer

De volgende personeelsleden zitten in 2026 in de medezeggenschapsraad:

Arine (voorzitter)

Nanda (secretaris)

Daniëlle (leerkracht)

Jan-Willem (leerkracht)

Isabel (leraarondersteuner)

De MR is per e-mail te bereiken via mr@rijdendeschool.nl

Landelijk oudercontact voor trekkende beroepsbevolking (LOVT)

Deze vereniging LOVT streeft naar goed onderwijs en goede huisvestingsmogelijkheden voor schippers-, kermis- en circus kinderen. Zij vormt een schakel tussen ouders, overheid en begeleidende instanties. De contactpersoon voor de kermis en circus is in 2026:

Adri adri@lovt.org

Raad van toezicht

De Rijdende School heeft een raad van toezicht. Momenteel bestaat de raad uit vijf toezichthouders. Deze zien toe op het beleid en het beheer van de stichting door de directeur-bestuurder. De raad van toezicht kijkt naar de resultaten, maar ook naar eventuele risico's. Ook controleert de raad van toezicht of de wetten en regels nageleefd worden. Meer over de raad van toezicht leest u op onze website.

Onze medewerkers en vormen van onderwijs

Bij de Rijdende School werkt een vast team van dertig leerkrachten, drie leraarondersteuners en ondersteunende medewerkers (technische dienst, ict, administratie, planning, onderwijs & kwaliteitszorg en directie). Tijdens het reisseizoen zijn de leerkrachten en leraarondersteuners voornamelijk beschikbaar om les te geven.

Naast de lesgevende taak heeft bijna iedere leerkracht voor een aantal kinderen een consulentaak: dat wil zeggen dat zij/hij een aantal kinderen en hun ouders gedurende de leerplichtige leeftijd begeleidt. Deze werkzaamheden gebeuren grotendeels in de winter als voorbereiding op en ter afsluiting van het reisseizoen. In de reisperiode zelf monitort de consulent de ontwikkeling van het kind door middel van informatie uit het leerlingvolgsysteem, contacten met collega's en indien nodig tussentijds contact met de winterschool en ouders.

Leerkrachten van de Rijdende School verzorgen diverse vormen van onderwijs, zowel in mobiele schoolwagens als online (afstandsonderwijs). Wat betreft de mobiele schoolwagens onderscheiden we:

- grote scholen waarin les gegeven wordt aan groepen van circa vijf tot tien kinderen;
- minischolen waarin groepen van circa twee tot vijf kinderen les krijgen.

Grote scholen worden op de lesplaats geplaatst door een chauffeur. De minischolen worden in de regel door de leerkracht van lesplaats naar lesplaats gereden.

Voor kinderen die reizen in het buitenland, kinderen van het circus en/of kinderen die regelmatig staan op kleine kermissen, geven we ons onderwijs op hybride wijze vorm*. Vanuit de Rijdende School lenen we de benodigde materialen voor afstandsonderwijs uit en verzorgen we online lessen en begeleiding. Onze ICT medewerker ondersteunt zowel de leerkrachten als de leerlingen en ouders bij de praktische ICT-vragen. In het buitenland wordt afstandsonderwijs, indien mogelijk, aangevuld met een leerkracht ter plaatse. Ook dit is een vorm van hybride onderwijs.

Voor sommige kinderen is het fijn een gastschool te bezoeken. Bijvoorbeeld wanneer een gezin jaarlijks een vaste route heeft of ouders langere tijd op één bepaalde plaats blijven. In dat geval kunnen we in overleg met ouders een gastschool zoeken. De extra begeleiding op deze gastscholen wordt door de leerkrachten/leraarondersteuners vanuit de Rijdende School verzorgd. Daarnaast geven we, indien nodig, individueel les in de salonwagen van het gezin en worden kinderen eventueel extra door ons ondersteund op de winterschool in de winterperiode.

Ook buitenlandse leerlingen die met hun ouders op kermissen of bij circussen in Nederland reizen, zijn welkom op de Rijdende School. We sluiten zoveel als mogelijk aan bij de moedertaal van de leerling en de methodes van de winterschool in het buitenland.

De keuze voor de inzet van de diverse onderwijsvormen hangt af van de onderwijsbehoefte van het kind, de beschikbaarheid van leerkrachten en materieel (rijdende scholen), van de leerlingaantallen per leslocatie, de samenstelling van de groep en het genoten onderwijs tot dan toe. De planner en intern begeleiders spelen een belangrijke rol bij de keuze voor de gehanteerde onderwijsvorm. Een zorgvuldige afweging leidt wekelijks tot een weloverwogen planning voor de week erop.

* Op Europees niveau streeft ENTE (European Network for Traveler Education) ernaar zoveel mogelijk fysiek naar school te gaan en dit aan te vullen met afstandsonderwijs indien schoolbezoek niet mogelijk is. De Rijdende School is lid van ENTE en onderschrijft dit streven.



Locatie Rijdende School

De medewerkers van de administratie en technische dienst werken samen met het management in een kantoor en werkplaats in Geldermalsen. Het adres is:

Rijnstraat 74

4191 CM Geldermalsen

0345 57 26 51

www.rijdendeschool.nl

kantoor@rijdendeschool.nl

Organisatie van het onderwijs en de zorg

Ons schooljaar loopt van april tot april en dus niet van augustus tot augustus zoals in het regulier onderwijs. Dit heeft te maken met het reisseizoen van de kermisexploitanten en circussen. Ons ritme is volledig afgestemd op dat van onze doelgroep, de start van ons schooljaar is de start van het reisseizoen van de reizende gezinnen.

De organisatie en planning van ons onderwijs is een belangrijke pijler om onze doelstelling te kunnen bereiken. Wekelijks maakt de planner de planning gereed op basis van de routes van de ouders. Vervolgens verdiepen de leerkrachten zich in de leerlingen die de komende week aan hen toevertrouwd worden, hun vorderingen tot nu toe, de onderwijsdoelen voor de betreffende leerlingen, de leerstof, het kernconcept/thema en de mogelijkheden en kansen die de locatie van komende week biedt voor ontwikkeling en leren.

In de regel krijgen kinderen in de ochtend onderwijs in de basisvaardigheden (taal, lezen, schrijven en rekenen). Dagelijks wordt er twee uur aan taal, lezen en spelling besteed en een uur aan rekenen. Uiteraard kan hiervan iets afgeweken worden afhankelijk van de onderwijsbehoeften van de kinderen die de betreffende week de Rijdende School bezoeken.

Bewegingsonderwijs wordt, afhankelijk van de situatie en mogelijkheden ter plaatse, in een sporthal, gymzaal of buiten georganiseerd. U hoort van de leerkracht wanneer uw kind sportkleding mee dient te nemen.

In de middag staat wereldoriëntatie, Engels, digitale vaardigheden, burgerschap en creatieve vorming centraal. Wij geven dit vorm middels het werken binnen kernconcepten en thema's. De thema's van Kleuterplein (groep 1-2) worden gekoppeld aan de kernconcepten voor groep 3-8 zodat samenwerking in de gehele school mogelijk is, ook op afstand over kermissen en circussen heen. Hiervoor wordt jaarlijks een schema opgesteld. Elk kernconcept/thema staat drie weken centraal met wekelijks andere doelen per leeftijdscategorie. Na drie weken is er een 'uitloopweek' voor het thema of een zelf in te vullen vrij thema voor die week. In het reisseizoen 2026 komen de kernconcepten/thema's als volgt aan bod.

Periode	Kernconcept	Kleuterthema	Bijzondere dagen
Week 13-16	Tijd & Ruimte Hoe was het vroeger?	Een heel jaar rond	Pasen
Week 17-20	Macht & Regels Wat zijn de gevolgen van Macht?	Sprookjes	Koningsdag/-spelen Dodenherdenking Bevrijdingsdag Moederdag Hemelvaartsdag
Week 21-24	Groei & Leven Hoe ziet ons leven er uit en dat van dieren en planten?	Gezondheid	Pinksteren
Week 25-28	Energie Wat kun je doen met energie?	Uitvindingen, machines en apparaten	Vaderdag Grote rekendag
Week 29-32	Binding Hoe leven we samen?	Boerderij	
Week 33-36	Evenwicht & Kringloop Welke voordelen van evenwicht en kringlopen vinden we bij natuur & techniek?	Water	
Week 37-39	Communicatie Hoe kan ik communiceren?	Post & communicatie	Prinsjesdag
Week 40-41	Kinderboekenweek	Kinderboekenweek	Dierendag
Week 42-45	Materie Wat zijn de verschillen tussen stoffen?	Winkel	Halloween

Alle leerkrachten registreren per week de aanwezigheid van ieder kind en de belangrijkste voortgang, bevindingen en toets- en observatiegegevens. Op deze manier kan ook de leerkracht die uw kind de week erop les geeft of de leerkracht van de winterschool de voortgang in ontwikkeling en het schoolbezoek van uw kind goed volgen.

Voor kinderen in groep 1 en 2 werken we met 'Mijn kleutergroep'. Een observatie-instrument voor groep 1 en 2 om de kleuters goed te kunnen volgen in hun ontwikkeling. Voor de oudere kinderen nemen we, naast de methode-toetsen en onze eigen observaties, methode-overstijgende toetsen (Cito, DIA of IEP) af in de maand juni.

De winterschool en de Rijdende School zorgen samen en in goed overleg voor het onderwijs aan uw kind. Als uitgangspunt hanteren we dat de Rijdende School daar waar verstandig en mogelijk, aansluit bij de aanpak, methodes en toetsen zoals ook de winterschool deze hanteert. Zo ook wat betreft de doorstroomtoets in groep 8. De kinderen sluiten voor de afname van de doorstroomtoets in principe aan bij de winterschool. Het is gebruikelijk in een schoolgids ook de score op de eindtoetsen van leerlingen op te nemen. In ons geval is dat echter niet mogelijk en wenselijk. Onze leerlingen gaan naar zo'n honderd verschillende basisscholen en maken niet allemaal dezelfde doorstroomtoets.

Beleid op onderwijskwaliteit en extra zorg voor onze leerlingen

De Rijdende School werkt met een schoolondersteuningsprofiel ('Beleid op onderwijskwaliteit') waarin beschreven staat welke basis- en extra ondersteuning wij bieden. Voor ieder kind werken wij met een Ontwikkel Groei Document (OGD). Hierin legt de consultant de onderwijsbehoeften van uw kind en eventuele specifieke doelen per vak- of vormingsgebied voor het reisseizoen vast. Bovendien hebben we in

het profiel vastgelegd wanneer een consultant met ouders, winterschool of externe instellingen overleg heeft, om samen te komen tot een afstemming over hoe te handelen rondom de zorg voor het kind.

De noodzakelijke informatie voor de doorgaande ontwikkelingslijn leggen we vast in het dossier van uw kind in ons leerlingvolgsysteem. Binnen de Rijdende School worden alleen die gegevens verwerkt die belangrijk zijn voor een doorgaande lijn van het onderwijsleerproces van ieder individueel kind (zie ook 'Omgaan met persoonsgegevens' verderop in deze schoolgids).

De beleidsmedewerker onderwijs en kwaliteitszorg en de intern begeleiders ondersteunen leerkrachten en coördineren de leerlingzorg. De leerkrachten Emmy, Sara en Rick nemen deze ib-rol op zich binnen de Rijdende School. Voor de VO-leerlingen coördineert leerkracht Barbara de zorg. Samen met Miranda (planner) en Nora (directeur-bestuurder) vormen zij het zorgteam. Dit team komt wekelijks bij elkaar om de zorg en planning voor alle leerlingen in de school op elkaar af te stemmen.

Ondersteuningsniveaus binnen de Rijdende School

Binnen de Rijdende School onderscheiden we diverse niveaus van ondersteuning. Onze basisondersteuning is goed op orde en we bieden onze leerlingen daarmee dan ook een sterke basis. Daarnaast bieden we extra ondersteuning voor leerlingen met meer onderwijsbehoeften, indien nodig zelfs specialistische ondersteuning. Onderstaand plaatje is geïnspireerd op de ondersteuningsniveaus van het samenwerkingsverband Rijn en Gelderse Vallei en geeft voor onze school weer hoe onze ondersteuningsniveaus er uit zien.



Ondersteuningsniveau 1 – Basisondersteuning

Ieder kind verdient onderwijs van voldoende kwaliteit, zonder een beroep te kunnen en hoeven doen op de middelen van externen (bijvoorbeeld het samenwerkingsband van de winterschool).

Basisondersteuning bij de Rijdende School bestaat uit:

- preventieve (onderwijs)ondersteuning: tijdig signaleren van motorische, taal-, leer-, opgroei- en opvoedproblemen;
- individueel onderwijsprogramma en leerlijnen voor leerlingen met een meer of minder dan gemiddelde intelligentie;
- (ortho-)pedagogisch en/of (ortho-)didactisch programma en methodieken voor sociale veiligheid en voorkomen van gedragsproblemen;
- (ortho-)pedagogische aanpak en klimaat dat uitgaat van mogelijkheden in de begeleiding van kinderen

met specifieke begeleidingsvragen;

- speciale lees- en spellingbegeleiding (als interventie in kader van dyslexieprotocol);
- ondersteuning in de winterperiode middels een winterbegeleidingsplan om eventueel opgelopen achterstanden in het reisseizoen op te vangen;
- een logopedische screening voor leerlingen met taal- spraakmoeilijkheden in de onderbouw (gefinancierd vanuit de Rijdende School);
- het mogelijk maken van online logopedie vanuit de winterschool of door Tinyeye (<https://tinyeye.eu/>, gefinancierd vanuit zorgverzekering van het gezin).

De leerkracht geeft onderwijs op maat. Hij/zij richt het onderwijs zo in dat zoveel mogelijk tegemoet gekomen wordt aan de basisbehoeften en de didactische behoeften van alle kinderen. De leerkracht beschikt daartoe over de vaardigheden om een goed klassenmanagement te kunnen voeren, een rijke leeromgeving in te richten, te observeren en signaleren, ervaringsgerichte gesprekjes met kinderen te voeren, ruimte te kunnen geven aan eigen initiatief en in te kunnen spelen op welbevinden en betrokkenheid. De leerkracht beschikt over didactische vaardigheden, past differentiatie toe, gebruikt elementen uit het effectieve/directe instructie model en registreert en analyseert gegevens. De leerkracht is eindverantwoordelijk voor de basisondersteuning in de groep.

Binnen de basisondersteuning onderscheiden we twee varianten. Bij de eerste variant is er geen specifieke individuele ondersteuning nodig. Bij de tweede variant is (lichte) tijdelijke ondersteuning nodig binnen de reguliere methode/aanpak. Er hoeft hiervoor geen specifiek ondersteuningsplan opgesteld te worden, een winterbegeleidingsplan of plan van aanpak speciale leesbegeleiding valt bij ons binnen de basisondersteuning. In te zetten interventies worden wel met ouders besproken door de consulent of de intern begeleider en worden ook vermeld in het logboek/OGD. Er is echter geen handtekening van ouders vereist voor deze basisondersteuning.

Wanneer uit signaleringsgegevens (observaties/toetsresultaten) blijkt dat de ontwikkeling van een leerling niet optimaal verloopt, pleegt allereerst de leerkracht een interventie om de leerling extra hulp te bieden. De consulent wordt hiervan op de hoogte gesteld. De consulent stelt indien nodig, eventueel met hulp van de intern begeleider, een specialist of de winterschool, een individueel ondersteuningsplan op. Ouders worden hiervan op de hoogte gesteld. De beschreven extra ondersteuning wordt in de klas gegeven. De leerkracht is verantwoordelijk voor de (extra) begeleiding in de klas. De consulent is samen met de intern begeleider eindverantwoordelijk voor het opstellen en evalueren van het plan. De intern begeleider is te benaderen voor hulp en begeleiding door de leerkracht en de consulent.

Ondersteuningsniveau 2 – Extra ondersteuning

Wanneer de leerkracht en/of de consulent handelingsverlegen is, voeren we een gesprek met de ouders waarbij toestemming wordt gevraagd voor extern advies door een pedagoog, kinderpsycholoog, gedragspecialist of maatschappelijk werker. Een mogelijkheid is het aanvragen van een onderzoek of een observatie. Als Rijdende School kunnen we terugvallen op een groep van deskundigen samengesteld voor lichte ondersteuningsvragen. Het zogenoemde ZorgAdviesTeam (ZAT). Deze bestaat uit Fierijn expertise (pedagogen en kinderpsychologen) en schoolmaatschappelijk werk vanuit de gemeente West-Betuwe.

Twee keer per jaar is er standaard een ZAT-overleg waarin deze externen ons adviseren over door ons ingebrachte (ondersteunings)vragen. Zodra externen betrokken zijn bij (het in kaart brengen van) de ondersteuning(sbehoefte) van een leerling, spreken wij van ondersteuningsniveau 2.

Naar aanleiding van het onderzoek, de observatie en eventueel bijbehorende diagnose wordt een ondersteuningsplan opgesteld waarin de specifieke onderwijsbehoeften, de doelen van de ondersteuning en een evaluatiemoment worden vastgesteld en omschreven. Dit ondersteuningsplan wordt opgesteld door de intern begeleider of een specialist in samenspraak met de consulent en de ouders. Ook de winterschool wordt hierbij op de hoogte gesteld en indien nodig betrokken. Voor een ondersteuningsplan met betrokkenheid van externe deskundigen en/of (lichte) consequenties voor het doorlopen van de leerstof tot en met groep 8 (bijvoorbeeld een eigen leerlijn op een bepaald vakgebied) is een handtekening van ouders vereist. De extra ondersteuning wordt nog steeds geboden binnen de klas. Ook leerlingen met een officiële, door een externe afgegeven, dyslexie-, dyscalculie- of hoogbegaafdheidsverklaring vallen bij ons onder ondersteuningsniveau 2.

Mocht blijken dat er meer specifieke zorg nodig is dan dat er in de klas geboden kan worden, kan in overleg met alle betrokkenen (ouders, winterschool en eventuele externen) een aanvraag ingediend worden voor een verwijzing naar het speciaal basisonderwijs (SBO) of voor een indicatie speciaal onderwijs (SO). Vanaf dat moment spreken wij van ondersteuningsniveau 3.

Ondersteuningsniveau 3 – Specialistische ondersteuning

Ondersteuning binnen het speciaal basisonderwijs (SBO)/speciaal onderwijs (SO) of kinderen binnen het primair onderwijs met dusdanig specifieke onderwijsbehoeften (qua leren, sociaal-emotioneel en/of gedrag) dat er een geheel eigen leerlijn is opgesteld met een ontwikkelingsperspectief (OPP).

Wanneer blijkt, na een traject van extra begeleiding, ondersteuning, observatie en toetsing, dat een winterschool onvoldoende mogelijkheden heeft een leerling op een passende manier te ondersteunen, wordt in sommige gevallen een procedure gestart om een leerling over te plaatsen naar het SBO/SO. De leerling blijft ook in dit geval welkom bij de Rijdende School, mits de ondersteuningsbehoefte van de leerling binnen onze mogelijkheden en grenzen valt. Het verwijzingsproces wordt altijd door de winterschool van de leerling opgestart, binnen het betreffende samenwerkingsverband waaronder de winterschool valt. De Rijdende School heeft hierbij een ondersteunende rol en kan de winterschool en het samenwerkingsverband van input voorzien over onze ervaringen, het door ons aangeboden onderwijs, observaties en toetsgegevens.

Binnen ondersteuningsniveau 3 – specialistische ondersteuning wordt in alle gevallen een ondersteuningsplan opgesteld. De meeste leerlingen binnen het SO en SBO werken met een geheel eigen leerlijn. In veel gevallen is het ondersteuningsplan door de winterschool opgesteld en besproken met de ouders. De wijze waarop we hier als Rijdende School invulling aan kunnen geven, wordt met ouders en winterschool besproken door de consulent of de intern begeleider. Een ondersteuningsplan/OPP wordt vermeld in of gekoppeld aan het logboek/OGD. Ook leerlingen die binnen het primair onderwijs (PO) met een geheel eigen leerlijn en/of OPP werken, vallen bij ons onder ondersteuningsniveau 3. Het betreft hier

bijvoorbeeld leerlingen die zonder periode op de Rijdende School verwezen zouden zijn/worden naar het S(B)O. Een OPP of ondersteuningsplan wordt in dit geval altijd voor akkoord voorgelegd aan ouders (en ondertekend).

Alle kinderen die bij de Rijdende School onderwijs volgen en aan onze zorg zijn toevertrouwd, zullen wij naar beste kunnen onderwijzen en begeleiden en indien nodig extra ondersteuning bieden. Alles binnen de grenzen van onze mogelijkheden, ons vermogen, tijd en menskracht.

Hoorrecht (het recht om gehoord te worden)

Op onze school vinden we het belangrijk dat leerlingen zich gezien en gehoord voelen. Daarom houden wij rekening met het hoorrecht van kinderen. Hoorrecht betekent dat een kind het recht heeft om zijn of haar mening te geven over zaken die hem of haar aangaan, passend bij de leeftijd en ontwikkeling van het kind.

Dit recht is vastgelegd in het Internationaal Verdrag inzake de Rechten van het Kind. In de wet die gaat over het hoorrecht ligt vast dat de school alle leerlingen vraagt naar hun mening over de ondersteuning die op school wordt geboden, maar ook individueel met leerlingen in gesprek gaat over hun eigen ontwikkelingsperspectief. In het bijzonder wanneer leerlingen niet de leerstof zullen doorlopen zoals dat leerlingen dat gemiddeld op een basisschool doen.

Door kinderen te laten oefenen met het verwoorden van hun gedachten en gevoelens, leren zij verantwoordelijkheid te nemen, vertrouwen te hebben in zichzelf en respectvol in gesprek te gaan met anderen.

Wat betekent dit in de praktijk?

Alle leerlingen krijgen de ruimte om hun mening te geven over hun welbevinden, leerproces, gedrag en de ondersteuning die zij ontvangen. Dit gebeurt onder andere via de jaarlijkse leerling enquête in de groepen 5 tot en met 8 (sociale veiligheid vragenlijst en leerlingtevredenheid). Door leerlingen op deze manier structureel te bevragen, voelen zij zich gehoord en serieus genomen. De school luistert naar wat een leerling aangeeft en neemt dit mee in de afwegingen. Hoorrecht betekent niet dat een leerling altijd zelf beslist, maar wel dat zijn of haar stem wordt meegenomen.

Binnen onze school werken wij met ondersteuningsniveaus 1 tot en met 3. Voor leerlingen op ondersteuningsniveau 1 en 2 wordt het hoorrecht geborgd via deze bestaande instrumenten, zoals de leerling enquêtes. Zo hebben wij naar aanleiding van opmerkingen van leerlingen in de laatste leerling enquête, het leren oplossen van conflicten onderling als aandachtspunt meegenomen voor verbetering.

Bij leerlingen die ondersteuning of extra uitdaging ontvangen op ondersteuningsniveau 3 wordt het hoorrecht ook individueel toegepast. Met deze leerlingen gaan wij en/of de winterschool, passend bij hun leeftijd en ontwikkeling, in gesprek over de geboden ondersteuning, begeleiding of extra uitdaging en over hun ontwikkelingsperspectief. Op deze wijze wordt de stem van alle leerlingen op een passende manier meegenomen en doen wij recht aan de geldende ondersteuningsnorm.

Bij belangrijke beslissingen werken school en ouders samen. Dat geldt niet alleen voor de Rijdende School, maar ook voor de winterschool. De consultant van de Rijdende School bespreekt met de winterschool op

welke wijze leerlingen door hen al betrokken zijn bij het gesprek over hun eigen ontwikkelingsperspectief. Afhankelijk van de situatie en de leeftijd van het kind zullen ook wij met de leerling in gesprek gaan. Ouders blijven een belangrijke rol spelen en worden op de hoogte gesteld van dit gesprek.

Grenzen van ons onderwijs en onze zorg

Ondanks onze intentie om iedere leerling een passende onderwijsplek te kunnen bieden, kan het voorkomen dat ook de zorg binnen de Rijdende School een grens bereikt. Essentieel hierbij zijn de volgende factoren:

1. Goede, open communicatie met ouders, onder andere over hun route;
2. Actieve rol van ouders bij opstellen en uitvoeren van een begeleidingsplan/interventies;
3. Gelijkwaardige samenwerking met de winterschool.

Er zijn zowel organisatorische als pedagogische grenzen die ons handelingsonbekwaam kunnen maken.

Wat verstaan wij onder een organisatorische grens?

De hiernavolgende factoren kunnen worden gezien als een organisatorische grens waardoor wij niet meer aan de specifieke onderwijsbehoeften van een leerling kunnen voldoen.

- Wisselende groepssamenstelling vormt een belemmering:

Wisselende groepssamenstellingen en leerkrachten zijn binnen ons onderwijs onvermijdelijk. Wanneer kinderen hier niet goed in gedijen kan de Rijdende School geen passend onderwijs bieden en niet aan de onderwijsbehoefte van de leerling voldoen.

- Fysieke beperking:

Beperking door fysieke hulpmiddelen (denk bijvoorbeeld aan niet zelfstandig een school in en uit kunnen gaan, niet zelfstandig naar het toilet kunnen gaan)

- Oppositioneel gedrag van leerlingen en/of ouders/verzorgers:

Beperkingen door oppositioneel gedrag (zie sociaal veiligheidsplan).

- Tijdsinvestering onevenredig:

Indien er een onevenredige tijdsinvestering vanuit de organisatie wordt gevraagd voor één leerling/één gezin. Hulpvragen waarbij volledig 1 op 1 onderwijs geboden moet worden, betekenen een grens voor de Rijdende School.

- Niet mee (kunnen) gaan in aangeboden onderwijsvormen:

Indien een leerling niet de aangeboden onderwijsvorm kan volgen door de gezinssituatie of situatie van de ouders. Hierdoor loopt de leerling het risico op onvoldoende onderwijstijd. Soms is afstandsonderwijs de enige vorm van onderwijs waarmee wij continuïteit kunnen bieden. Als ouders dit weigeren, kan dit ook een grens betekenen.

Specifiek voor AO geldt dat het niet werkbaar is wanneer leerlingen, op structurele basis, een deel van de week deelnemen aan AO en het andere deel van die week onderwijs volgen op de winterschool.

Bovendien is het noodzakelijk voor het afstandsonderwijs dat een ouder/volwassene aanwezig is in de

ruimte (en bereikbaar voor de digileerkracht) tijdens de lestijd. Is dit structureel niet mogelijk dan kan dit een grens betekenen.

- Schoolverzuim:

Indien een leerling veelvuldig te laat of afwezig is, spreken we van schoolverzuim. Bij ons geldt aanwezigheidsplicht volgens leerplichtwet PO. Indien hier niet aan wordt voldaan, kan er samen met de winterschool voor worden gekozen een melding bij de leerplichtambtenaar te doen. Mocht de aanwezigheid van de leerling daarna niet verbeteren, dan behouden wij ons het recht voor om een leerling te weigeren op de Rijdende School. In dat geval is de leerling aangewezen op de winterschool.

- Specialistische medische kennis en/of vaardigheden:

Indien er specialistische medische kennis en/of vaardigheden van de leerkrachten wordt gevraagd om adequaat te kunnen handelen. Denk aan medicijngebruik en uit te voeren medische handelingen (zie protocol "Medicijnen en medische handelingen").

- Niet zindelijk zijn:

Indien een leerling niet zindelijk is, kan deze tijdelijk op school geweigerd worden. Met uitzondering van leerlingen met een medische indicatie (door arts verstrekt). In dat geval wordt met ib/consulent bekeken welke afspraken er gemaakt dienen te worden zodat de leerling wel naar school kan komen (zie protocol "zindelijkheid").

Wat verstaan wij onder een pedagogisch-didactische grens?

De hiernavolgende factoren kunnen worden gezien als een pedagogisch-didactische grens waardoor wij niet meer aan de specifieke onderwijsbehoeften van een leerling kunnen voldoen.

- Gevaar (veiligheid):

Wanneer een leerling een "gevaar" is voor de leerkracht of de andere kinderen in de school. Eigen veiligheid en die van de andere kinderen staan voorop.

- Agressief gedrag:

Wanneer blijkt dat de andere leerlingen niet zijn opgewassen tegen agressie van een leerling.

- Oppositioneel gedrag:

Beperkingen door oppositioneel gedrag (zie sociaal veiligheidsplan).

- Onvoldoende groei:

Wanneer geconstateerd wordt dat een leerling bij ons geen of onvoldoende groei (meer) doormaakt in leervorderingen en cognitieve ontwikkeling, kan onze grens bereikt zijn. De leerling kan zich bij de Rijdende School dan onvoldoende ontwikkelen.

- Geen winterschool:

Indien er geen winterschool is om mee samen te werken. Hierdoor is het niet mogelijk de doorgaande ontwikkelingslijn, ook in de periode dat een kind niet op reis is, te borgen.

In deze (en soortgelijke) gevallen is de grens van de Rijdende School bereikt. Dit wordt per leerling/gezin en situatie zorgvuldig bekeken.

MULTIsignaal Verwijsindex

De Rijdende School is aangesloten op MULTIsignaal. MULTIsignaal is een digitaal contactstelsel. Via de Verwijsindex op het platform MULTIsignaal kunnen professionals aangeven dat zij betrokken zijn bij uw kind. Soms heeft een kind of jongere ondersteuning nodig tijdens het opgroeien. Dan kan het gebeuren dat meerdere professionals uit onderwijs, jeugdzorg en maatschappelijk werk tegelijkertijd bij uw kind betrokken zijn of ondersteuning bieden. Via de Verwijsindex maken organisaties hun betrokkenheid bij een kind kenbaar. Als school vinden wij het belangrijk om met deze instanties samen te werken en samen met andere professionals en u in gesprek te gaan over de meest passende zorg en de rol die school hierin kan spelen. Om deze samenwerking te bevorderen maken wij, indien nodig, onze betrokkenheid bij leerlingen waar we zorgen over hebben, in MULTIsignaal kenbaar. Het is geen openbaar systeem en is alleen inzichtelijk voor organisaties die aangesloten zijn op MULTIsignaal én hun betrokkenheid op de leerling in MULTIsignaal kenbaar hebben gemaakt. Het systeem is goed beveiligd. Dit moet volgens de Algemene Verordening Gegevensbescherming (AVG). Kijk voor meer informatie op de website van Multisignaal:

<https://multisignaal.nl/gelderland-foodvalley/verwijsindex-rivierenland/>

Regelingen en belangrijke contactpersonen

Regeling verzuimbeleid

Uw kind is verplicht een basisschool te bezoeken vanaf de vijfde verjaardag. Deze leerplicht gaat in vanaf de maand na zijn of haar verjaardag. Zo moet uw kind, als het op 23 januari vijf jaar wordt, op de eerste schooldag in februari naar school. De leerplicht geldt voor winterscholen tijdens de officiële schoolweken. Tijdens het reisseizoen missen kinderen door onder andere overrijdagen onderwijs. Om die reden gaan de lessen tijdens de schoolvakanties bij de Rijdende School gewoon door. De leerplicht voor kinderen van ouders met een reizend beroep geldt dan dus ook. Tijdens officiële feestdagen zijn ook wij gesloten.

De directie mag in een beperkt aantal gevallen extra verlof geven. U vraagt dit aan middels een formulier via het kantoor van de Rijdende School. Indien u zonder toestemming uw kind(eren) van school houdt, is er sprake van ongeoorloofd schoolverzuim. De leerkracht registreert dit in het digitale leerlingvolgsysteem en kan u hierop aanspreken. Ook kan de consulent of de directeur-bestuurder u hierop aanspreken. Wanneer uw kind 16 uur of meer in vier weken onaangekondigd en/of ongeoorloofd verzuimt, nemen we contact op met de winterschool. Wij kunnen de leerplichtambtenaar van uw officiële woonplaats op de hoogte stellen van het verzuim. Alle basisscholen zijn verplicht deze informatie door te geven aan de bevoegde instanties.

Voor alle leeftijden geldt dat wanneer een kind door ziekte verhinderd is, u dit voor aanvang van de lessen meldt aan de leerkracht ter plaatse. Dit kan telefonisch, via de Whatsapp persoonlijk aan de leerkracht en vanaf komend reisseizoen ook via de SRS app.

Sociale veiligheid

Het is belangrijk dat alle kinderen met plezier naar school gaan en zich veilig, vertrouwd en gewaardeerd voelen. Voorwaarde voor de ontwikkeling van leren, uiten en creativiteit is je thuis voelen op school. Daarmee bedoelen wij de mobiele rijdende school, een gastschool en afstandsonderwijs. Samen zijn we verantwoordelijk voor die veilige omgeving. We leren kinderen op school om op een goede manier met elkaar en met sociale media omgaan. Om de veiligheid te garanderen hanteren we een protocol sociale veiligheid, deze vindt u terug op onze website. Jaarlijks vragen we leerlingen van groep 5 tot en met 8 hoe ze de veiligheid op school ervaren. Deze vragenlijst geeft ons inzicht in ervaringen van leerlingen en mogelijke verbeterpunten. Ook voor leerkrachten en andere betrokkenen is een veilige omgeving van groot belang. Hiervoor is het protocol sociale veiligheid een belangrijke handreiking. De eindverantwoordelijkheid voor de veiligheid van kinderen en leerkrachten ligt bij de directeur-bestuurder.

Mocht u zich zorgen maken over de sociale veiligheid op school, kunt u contact opnemen met onze anti-pestcoördinatoren:

Helga	telefoon 06 5236 6702	helga@rijdendeschool.nl
Karin	telefoon 06 30206313	karin@rijdendeschool.nl

Vindt u het toch prettiger de klacht of een voorval met onze externe vertrouwenspersoon te bespreken, dan kan dat. Zowel de contactpersoon als de externe vertrouwenspersoon hebben een geheimhoudingsplicht. Dat betekent dat er alleen met uw toestemming aan anderen informatie gegeven mag worden.

De Stichting Rijdende School heeft gekozen voor expertisecentrum Vertrouwenswerk.nl. Onze externe vertrouwenspersonen en hun contactgegevens zijn:

Annelies Spitz	telefoon 06 3364 6887	anneliesspitz@vertrouwenswerk.nl
Roy Ploegmakers	telefoon 06 5466 1875	royploegmakers@vertrouwenswerk.nl

Ouders, leerlingen, leerkrachten, directies/besturen en vertrouwenspersonen kunnen daarnaast de vertrouwensinspecteur van de Inspectie van het Onderwijs raadplegen. U kunt contact opnemen met de deze inspecteur wanneer zich in of rond de school (ernstige) problemen voordoen op het gebied van seksueel misbruik, seksuele intimidatie, psychisch en fysiek geweld (waaronder pesten), discriminatie en radicalisering.

De vertrouwensinspecteur luistert en informeert. Zo nodig adviseert hij/zij ook, bijvoorbeeld over het indienen van een formele klacht of het doen van aangifte. De vertrouwensinspecteur zoekt niet uit wat er precies gebeurd is en lost het probleem niet op, maar kan wel helpen een oplossing te bereiken.

De vertrouwensinspecteurs zijn alle werkdagen tijdens kantooruren (08.00-17.00 uur) bereikbaar op het nummer: 0900 111 3 111 (lokaal tarief, € 0,28 per minuut met een starttarief van € 0,0951).

Op school kunnen problemen ontstaan tussen ouders of leerlingen en (medewerkers van) de school. Vaak worden zulke problemen in onderling overleg bijgelegd. Soms is een meningsverschil van dien aard, dat iemand hierover een klacht wil indienen. Die mogelijkheid is er. Voor de school is een klachtenregeling vastgesteld. Deze is voor iedereen die bij de school betrokken is in te zien op onze website. Iemand die wil klagen kan dat het beste eerst kenbaar maken bij de directeur-bestuur. Mogelijk kan de klacht dan verholpen worden.

De school is voor de behandeling van klachten tevens aangesloten bij een onafhankelijke klachtencommissie: de Landelijke Klachtencommissie Onderwijs (LKC). Zowel ouders en leerlingen als personeelsleden kunnen een klacht voorleggen aan de LKC.

De LKC biedt verschillende mogelijkheden om de klacht te behandelen en op te lossen. Een medewerker van Onderwijsgeschillen neemt contact op met de klager en het schoolbestuur of degene over wie is geklaagd en bespreekt dan welke route het beste gekozen kan worden om de klacht op te lossen. Dit gesprek kan leiden tot interne klachtbehandeling door het schoolbestuur of de school, mediation of een formele procedure bij de Commissie. Meer informatie over de mogelijkheden en de procedure bij de LKC vindt u op www.onderwijsgeschillen.nl

Onderwijsgeschillen biedt ook mediation aan voordat er een officiële klacht bij de LKC is ingediend. U kunt dan tot een oplossing voor een (dreigend) conflict komen met behulp van een mediator van Onderwijsgeschillen en zo een formele procedure voorkomen. Om te bespreken of mediation tot de mogelijkheden behoort, kunt u contact opnemen met de Mediationdesk van Onderwijsgeschillen. U kunt de Mediatodesk bereiken via telefoonnummer 030-2809590 of email mediation@onderwijsgeschillen.nl

De LKC is te bereiken bij Onderwijsgeschillen, Zwarte Woud 2 Utrecht, telefoon 030-2809590. U kunt ook een e-mail sturen naar info@onderwijsgeschillen.nl Op de website www.onderwijsgeschillen.nl is meer informatie te vinden over klachtbehandeling.

Ouderbijdrage en sponsoring

Voor het bezoeken van de Rijdende School wordt geen aparte ouderbijdrage gevraagd. Het onderwijs wordt volledig betaald vanuit de overheidssubsidies.

Sponsoring is in de maatschappij inmiddels een bekend verschijnsel. Bij sponsoring geeft een sponsor geld, goederen of diensten aan een school in ruil voor een tegenprestatie. Er is sprake van sponsoring als de sponsor een tegenprestatie verlangt van de school, maar ook als het bestuur, personeel of leerlingen uit eigen beweging overgaan tot het leveren van een tegenprestatie. Als tegenprestatie kan de school bijvoorbeeld de sponsor vermelden in de schoolkrant of schoolgids. Zonder tegenprestatie is er geen sprake van sponsoring, maar van een schenking.

Sponsoring is wettelijk toegestaan binnen het basisonderwijs, mits voldaan wordt aan enkele (wettelijke) voorwaarden. De Inspectie van het Onderwijs houdt toezicht op de naleving van deze regels.

Bij de Rijdende School maken we in principe geen gebruik van sponsoring. Mocht een mogelijke sponsor zich bij de school melden, toetst de directeur-bestuurder of ze hier in mee wil gaan en of het verzoek voldoet aan de wettelijke voorwaarden. Vervolgens wordt er een sponsorovereenkomst opgesteld. Deze sponsorovereenkomst wordt door de directeur-bestuurder ter instemming voorgelegd aan de MR.

Ouders, docenten en leerlingen kunnen met klachten over sponsoring terecht bij de klachtencommissie van de school. Scholen moeten zorgen dat deze mogelijkheid voor iedereen duidelijk is. Sponsoring gaat vaak samen met reclame-uitingen. Heeft een ouder, leerkracht of leerling een klacht over de inhoud van een reclame-uiting? Dan kunt u een klacht indienen bij de Reclame Code Commissie. Klik [hier](#) voor meer informatie met betrekking tot sponsoring in het onderwijs.

Omgaan met persoonsgegevens en beeldmateriaal

Privacy is een belangrijk grondrecht. Iedereen moet erop kunnen vertrouwen dat zijn of haar privacy gerespecteerd wordt. Binnen de Rijdende School gaan wij zorgvuldig om met de privacy van onze leerlingen. De gegevens, die over leerlingen en/of ouders gaan, noemen we persoonsgegevens. Bij de Rijdende School hebben we beleid opgesteld over het omgaan met persoonsgegevens. Juist in het onderwijs gaan we dagelijks om met persoonsgegevens en een zorgvuldige omgang is dus van groot belang. Onze leerlingen maken we overigens eveneens bewust van gegevensbescherming en privacy.

Wij maken gebruik van persoonsgegevens als dat nodig is voor het leren en begeleiden van onze leerlingen en voor de organisatie die daarvoor nodig is. In het Privacy beleidsplan op onze website kunt u lezen wat voor onze school de doelen zijn voor de registratie van persoonsgegevens. Met de aanmelding van een kind op school, geeft u ons als ouder toestemming informatie die van belang is voor de doorgaande ontwikkelingslijn van uw kind(eren) uit te wisselen met de winterschool (zie aanmeldformulier). Deze uitwisseling is nodig om de doorgaande ontwikkelingslijn van een kind te garanderen. Daarnaast registreren leraren en ondersteunend personeel van onze school gegevens over onze leerlingen, bijvoorbeeld vorderingen en observaties. Soms worden er bijzondere persoonsgegevens geregistreerd als dat nodig is voor de juiste begeleiding van een leerling, zoals medische gegevens.

Contactgegevens, winterschool, methodes, routes van het gezin, observaties en vorderingen van de leerling worden vastgelegd in ons leerling-administratie en -volgsysteem (LAS). Deze is beveiligd en toegang tot gegevens is beperkt tot de bij het onderwijs betrokken medewerkers.

Voor het gebruiken van persoonsgegevens voor overige doeleinden vragen wij vooraf toestemming aan de ouders. Een voorbeeld hiervan is het gebruik van beeldmateriaal.

Tijdens de lessen maken wij gebruik van een aantal digitale leermaterialen. Hiervoor is een beperkte set met persoonsgegevens nodig om bijvoorbeeld een leerling te kunnen identificeren wanneer hij/zij inlogt. Met de leveranciers zijn duidelijke afspraken gemaakt over de gegevens die ze van ons krijgen. Om leerlingen eenvoudig toegang te geven tot digitaal leermateriaal van de school maken wij gebruik van Basispoort, het toegangplatform voor digitaal leren in het basisonderwijs. Deze applicatie maakt het geven van onderwijs op maat, via gedigitaliseerde leermiddelen mogelijk. Het maken van een online toets is alleen mogelijk als de leraar weet welke leerling de antwoorden heeft ingevoerd. Hiervoor is uitwisseling van een beperkt aantal persoonsgegevens nodig. Basispoort voldoet aan de Algemene Verordening Gegevensbescherming (AVG). Basispoort en alle aan Basispoort gekoppelde omgevingen hebben ook het

Privacy Convenant Onderwijs ondertekend. De school heeft met Basispoort een verwerkersovereenkomst gesloten waarin afspraken zijn vastgelegd over het gebruik van de persoonsgegevens. Daarmee handelt de school ook conform de AVG. Bij Basispoort worden geen leer- of toetsresultaten opgeslagen en/of uitgewisseld.

Inzagerecht

Ouders hebben het recht om de gegevens van en over hun kind in te zien. Als de gegevens niet kloppen, moet de informatie gecorrigeerd worden. Als de gegevens niet meer relevant zijn voor de school, mag u vragen die specifieke gegevens te laten verwijderen. Informatie over leerlingen wordt alleen gedeeld met andere organisaties als ouders of verzorgers daar toestemming voor geven, tenzij deze uitwisseling verplicht is volgens de wet.

Wanneer u inzage wenst in het dossier van uw kind, wendt u zich het beste per mail tot de directeur-bestuurder (nora@rijdendeschool.nl). Zij neemt dan contact met u op.

Privacy officer/security officer en melden datalekken

Binnen de Stichting Rijdende School is een privacy-beleidsplan opgesteld. Deze kunt u vinden op onze website. Bovendien hebben we een procedure melding datalekken. Een datalek wordt door ons geregistreerd en geëvalueerd. Is er een laptop van de Rijdende School vermist of gestolen, of constateert u op andere wijze een datalek, vragen wij u dit onmiddellijk te melden aan onze privacy officer, tevens security officer:

Niels vW

telefoon 06 5434 8491

datalek@rijdendeschool.nl

Functionaris gegevensbescherming

Een Functionaris Gegevensbescherming (FG) houdt op grond van de AVG onafhankelijk toezicht en adviseert de Stichting Rijdende School over een rechtmatige verwerking van persoonsgegevens. De Rijdende School heeft een externe FG via de organisatie 'Privacy op school'. Indien u vragen en/of klachten heeft met betrekking tot uw privacy, dan kunt u contact met hem opnemen. Onze FG is:

Raoul Persoon

telefoon 085 0188313

raoul@privacyopschool.nl

Omgaan met foto's en ander beeldmateriaal

In overleg met de consulent ondertekenen ouders een fotoverklaring. Hierin is toestemming gevraagd foto's waarop uw kind te zien kan zijn te delen in de app, in documenten of op de website van de Rijdende School. Deze toestemming kunnen ouders te allen tijde intrekken. Op sociale media delen we geen beelden waarop leerlingen herkenbaar in beeld zijn zonder uw toestemming. Iedere ouder bepaalt zelf waar hij wel en geen toestemming voor verleent. Wanneer iemand van buiten de Rijdende School beeldmateriaal maakt waar uw kind te zien kan zijn, wordt daarvoor vooraf uw toestemming gevraagd. Voor intern gebruik om ons onderwijs te verbeteren worden soms foto's of video-opnames gemaakt. Hiervoor wordt geen toestemming gevraagd. Deze beelden worden na intern gebruik vernietigd.

Regels, afspraken, wennen en schooltijden

Een goede school is een veilige en fijne school. Wie zich niet veilig of fijn voelt, kan niet goed leren en werken. Dat geldt zowel voor kinderen als volwassenen. Wij zijn een veilige school en dat willen we blijven. Elk jaar toetsen we de ervaren veiligheid en kijken we of we zaken kunnen verbeteren. Uit de veiligheidsmonitor die we jaarlijks afnemen, blijkt dat leerlingen zich veilig voelen op school. We doen er alles aan om dat zo te houden. Voelt uw kind zich toch niet veilig of fijn op school? Dan kan het altijd terecht bij de leerkracht, de eigen consulent, de anti-pest coördinator of de interne contactpersoon vertrouwenszaken van de school (zie deze schoolgids voor de contactgegevens). Wilt u als ouder hierover met de leerkracht in gesprek, dan kan dat na schooltijd wanneer de kinderen naar huis zijn.

Een school is een samenleving in het klein. Op school leren de leerlingen hoe ze op een fijne manier samen kunnen leven en werken. Dit leren ze in de lessen en door met elkaar om te gaan op school. Leren samenleven is belangrijk. Het is een belangrijke voorwaarde om later mee te kunnen doen in de samenleving. Met alle rechten en plichten die daarbij horen. Daarom hebben we, net als in de samenleving, regels en afspraken op school. Het is belangrijk dat iedereen zich aan deze regels houdt en elkaar met respect behandelt. Zo kunnen we in een prettige en veilige sfeer leren, werken en met elkaar omgaan.

Regels en afspraken

Als basis om tot afspraken te komen over de dagelijkse omgang in school hanteren wij een 'uiltjesboom'. De leerlingen bespreken aan het begin van elke lesplaats met de leerkracht ter plaatse welke regels ze belangrijk vinden binnen drie door ons bepaalde hoofdbegrippen. Deze begrippen zijn:

Respect Veiligheid Verantwoordelijkheid

Zo ontstaan er afspraken op de lesplaats die begrijpelijk zijn voor de kinderen en waar ze achter kunnen staan. Ze hebben immers zelf inspraak gehad in welke afspraken ze voor deze lesplaats belangrijk vinden.

Daarnaast hanteren we het uitgangspunt dat de regels van de leerkracht en leraarondersteuner ter plaatse altijd leidend zijn in een rijdende school of bij afstandsonderwijs. Ook als deze wel eens afwijken van de afspraken op andere lesplaatsen of bij andere leerkrachten. Net als in de maatschappij kunnen mensen van elkaar verschillen en is het goed dat kinderen leren rekening te houden met anderen en met eventuele verschillen.

Wel zijn er een paar algemene afspraken die alle leerkrachten en leraarondersteuners hanteren in de school. Dit zijn de volgende zes regels:



1. Iedereen hoort erbij en we zijn aardig voor elkaar en elkaars spullen.
2. We komen op tijd. Lukt dat niet dan nemen ouders vóór schooltijd contact op met de leerkracht.
3. Jassen, gymtassen, petten en hoeden horen op de kapstok.
4. Eten en drinken doen we in de pauze.
5. Waardevolle spullen blijven thuis. Telefoons die meekomen, gaan in een hoesje. Ook tijdens afstandsonderwijs staat de telefoon uit.
6. Wanneer de kinderen in de school zijn, is de leerkracht er voor de kinderen. Wilt u iets bespreken met de leerkracht, dan kan dat na schooltijd.

Telefoons

Sinds januari 2024 geldt er in het basisonderwijs en in het VO een verbod op telefoons in de klas. Ook bij de Rijdende School hanteren we dit 'verbod'. Het liefste zien we dus dat kinderen helemaal geen smartphones mee de school innemen en dat de telefoons in geval van afstandsonderwijs uit staan. In de rijdende scholen kunt u uw kind altijd via de leerkracht bereiken.

Mocht de telefoon tóch meegaan, leggen leerlingen deze in een speciaal hoesje op een door de leerkracht aangewezen plekje in de school. Voor de pauze en voor het einde van de schooldag wordt de telefoon weer meegenomen door uw kind.

Pauzes

Onze leerkrachten zijn verantwoordelijk voor de kinderen gedurende de schooltijd. De schooltijd omvat wel de ochtendpauze (kleine pauze) maar niet de middagpauze (grote pauze). Leerlingen blijven in de ochtendpauze dus op school en komen tussen de middag naar huis.

De kinderen blijven niet over in de grote pauze (tenzij vooraf afgesproken is dat wegens een activiteit of de situatie op een specifieke lesplaats een continuooster wordt gehanteerd). Als u uw kind vanuit een andere plaats naar de Rijdende School brengt of er is sprake van een onvoorziene situatie, is het veelal onmogelijk om thuis te eten. In dat geval overlegt u bij voorkeur eerst met een andere ouder om het onderling te regelen. Dit in verband met het wettelijk recht van een leerkracht op een pauze. Mocht het echter niet mogelijk zijn uw kind elders te laten lunchen, dan overlegt u met de leerkracht ter plaatse of het in de middagpauze over kan blijven. U geeft uw kind in dat geval lunch mee naar school en er wordt gezamenlijk met de leerkracht gegeten.

Gezondheid, gezonde tussendoortjes en ventilatie in de scholen

Wij vinden de gezondheid van onze leerlingen en medewerkers heel belangrijk. Bovendien omvatten de kerndoelen voor het basisonderwijs ook doelen met betrekking tot gezondheid. Om die reden besteden we aandacht aan bewegingsonderwijs, aan gezonde voeding en zorgen we bijvoorbeeld voor voldoende frisse lucht in de scholen.

Wat betreft gezonde voeding leren we kinderen wat gezonde keuzes zijn als het gaat om eten en drinken (onder andere binnen het Kernconcept Groei en Leven/kleuterthema Gezondheid).



Rond de klok van 10.30 uur houden we een korte pauze (in de minischool soms een aangepaste tijd). In deze korte pauze geldt de afspraak dat er iets gezonds gedronken en gegeten wordt. Onder gezond eten verstaan we bijvoorbeeld groente, fruit, een mueslibol, een cracker of een boterham met gezond beleg. Onder gezond drinken verstaan we bijvoorbeeld water, een thee, een smoothie, melk of karnemelk (in ieder geval geen fris- en energiedranken).

Regelmatig nemen leerkrachten in het kader van gezonde voeding fruit of groente mee naar school. Dit kan gedeeld worden met de leerlingen in de school. Mocht uw kind een allergie hebben of iets niet mogen, deelt u dit dan met de consulent.

Ook op het gebied van ventilatie in de scholen hebben wij voorzorgsmaatregelen getroffen. Goede ventilatie komt de concentratie van de kinderen ten goede en helpt bovendien tegen het verspreiden van virussen. Elke school is uitgerust met een CO2 meter. Hierop kan de leerkracht nauwkeurig de binnenlucht kwaliteit monitoren. Alle grote scholen én grotere minischolen zijn bovendien uitgerust met een luchtverversingsapparaat. Deze wordt automatisch ingeschakeld wanneer de CO2 meter aangeeft dat extra frisse lucht gewenst is. Het apparaat beschikt over diverse filters waaronder een HEPA filter. Deze filtert hele kleine deeltjes uit de lucht, waaronder virusdeeltjes. Daarnaast blijft het ventileren met voldoende buitenlucht belangrijk. De leerkracht zal hiervoor ramen open moeten zetten. Leidt dit tot ongemak voor uw kind(eren), overleg dan met de leerkracht ter plaatse over een goede oplossing voor iedereen.

Roken in of bij de school

Wij onderschrijven het doel van de Rookvrije Generatie en willen een actieve bijdrage leveren om zoveel mogelijk kinderen rookvrij te kunnen laten opgroeien. Onze scholen zijn rookvrij en er mag dus niet gerookt worden in de school, op de trap of op het bordes. Wij geven de kinderen graag het goede voorbeeld en vragen u daarom vriendelijk niet te roken wanneer u bij school op uw kind(eren) wacht. Ook wanneer we er met kinderen op uit gaan, roken de begeleiders niet in het zicht van de kinderen. Deze afspraak geldt voor medewerkers en ouders.

Afspraken met betrekking tot wennen op de Rijdende School

Bij de Rijdende School is de afspraak dat kinderen naar school gaan vanaf de kermis/lesplaats waarin ze vier jaar worden. Dat betekent dat uw kind vanaf de eerste lesdag van de betreffende lesplaats naar de Rijdende School mag, ook als het op de laatste lesdag van de kermis vier jaar wordt.

De kermis of lesplaats ervoor, dus de laatste lesplaats voordat uw kind vier jaar wordt, mag het een aantal momenten komen wennen bij de Rijdende School. Uw kind moet wel minimaal 3 jaar en 10 maanden zijn. Door contact op te nemen met kantoor geeft u ons te kennen dat u uw kind wilt laten wennen op de laatste lesplaats voordat het vier jaar wordt. Dit verzoek kunt u doen via route@rijdendeschool.nl of per telefoon. De planner neemt vervolgens contact op met de leerkracht van de lesplaats. Hoeveel momenten uw kind kan komen wennen en de lengte van deze momenten wordt door de planner, in overleg met de leerkracht, bepaald.

Schooltijden

De basisschooltijden van de Rijdende School zijn:

8.45-10.30 uur

10.30-10.45 uur kleine pauze

10.45-12.15 uur

12.15-13.00 uur lunchpauze (thuis)

13.00-15.00 uur

De tijden van afstandsonderwijs zijn:

9.00-12.30 uur (groep 3-8)

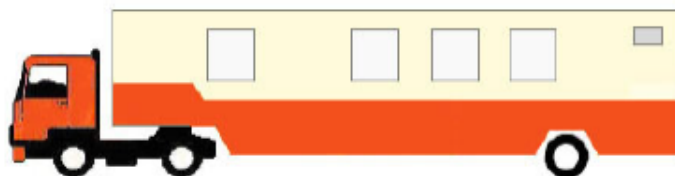
9.15-11.30 uur (groep 1-2)

10.45-11.00 uur kleine pauze

Een nadere specificatie van de schooltijden vindt u op de schooltijdenkaart:

SCHOOLTIDEN

maandag dinsdag woensdag donderdag vrijdag
op woensdag wordt alleen 's morgens les gegeven



 één leerkracht		 twee leerkrachten	
groep 1-2 10:45 - 12:15*	groep 3-8 8:45 - 12:15	groep 1 t/m 8 8:45 - 12:15	
 grote pauze van 12.15-13.00 uur			
's middags is er voor alle groepen les van 13:00-15:00 uur			

* Bij 1 leerkracht komen de kinderen van groep 1-2 naar school om 10:45 uur.
Als het mogelijk is om de kleuters toch de hele dag naar school te laten gaan, leest u dit
in de app bij de start van de lesperiode.

andere vormen van begeleiding

in overleg met de ouders